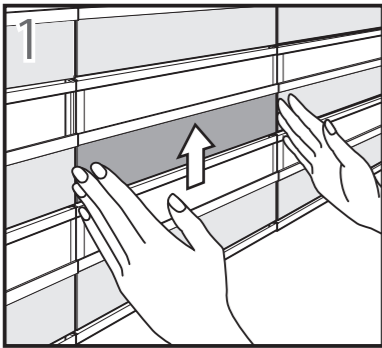
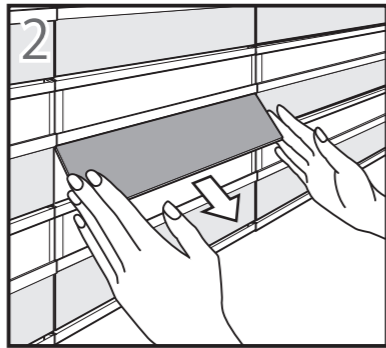


正面パネルの外し方



正面パネルの両端に指を入れ上に持ち上げる。



そのまま下に引き出します。
*正面パネルを入れるときは、手順を逆に行ってください。

保証書

保証期間内に取扱説明書、本体ラベル等の注意書きにしたがって正常な状態で使用した場合には、本体記述内容に基づきお買い上げの販売店が無償で修理いたします。お買い上げ日から下記の期間内に故障した場合は、商品と本書をお持ちいただき、お買い上げの販売店に修理をご依頼ください。

商品名

PKS-□□□□□□

販売店名・住所・TEL

お客様名

ご住所

TEL

保証期間

1年間

お買い上げ年月日又は施工完了日

年 月 日

*必ず店名印を押してください。

保証規定

- 保証期間内に取扱説明書に従った正常な使用状態で故障した場合は、本書をご提示の上、弊社またはお買い上げ販売店様に修理をご依頼ください。(ご販売店様へ:お買い上げ日、貴店名、住所、電話番号をご記入のうえ、保証書をお客様へお渡しください。)
- 保証期間内でも、次の場合は有料修理となります。
 - 2-1 使用上の誤りおよび不当な修理や改造による故障および損傷。
 - 2-2 お買い上げ後の落下による故障および損傷。
 - 2-3 火災、地震、水害、落雷、その他、天災、地変、災害による故障および損傷。
 - 2-4 本書の提示がない場合。
 - 2-5 本書にお買い上げ年月日又は施工完了日、販売店様の記入が無い場合、あるいは字句を書き換えられた場合。
- 本書は日本国内においてのみ有効です。離島及び離島に準ずる遠隔地への出張修理に要する実費を申し受けることがあります。
- 本書は再発行しませんので紛失しないよう大切に保存してください。
- 本品の補修用性能部品(機能を維持するために必要な部品)の保有期間は、生産終了後10年です。

2012.10

コーワソニア株式会社

本社:〒373-0846 群馬県太田市中根町668-5
TEL:0276-32-3600 FAX:0276-32-3716
東京支店:〒101-0046 東京都千代田区神田多町2-3-1
TEL:03-5941-5521 FAX:03-3256-3033
E-mail kowa@sonia-g.co.jp

sonia
http://www.sonia-g.co.jp/kowa

可変式プッシュ錠集合郵便受箱

PUSH KEY POST

取扱説明書 製品保証書

はじめに

このたびは、「PUSH KEY POST」をお買い上げいただきまして、誠にありがとうございます。
ご利用の前に、この取扱説明書をよくお読みになり正しくお使いくださるようお願いいたします。

■暗証番号設定方法説明ムービーをホームページで公開しておりますのでご覧ください。

コーワソニア  検索

<http://www.sonia-g.co.jp/kowa/>



該当商品品番

PKS-2812	PKS-3012	PKS-3612	PKS-2815	PKS-3015	PKS-3615
PKS-2812ES	PKS-3012ES	PKS-3612ES	PKS-2815ES	PKS-3015ES	PKS-3615ES
SIZE : W280×H120	SIZE : W300×H120	SIZE : W360×H120	SIZE : W280×H150	SIZE : W300×H150	SIZE : W360×H150

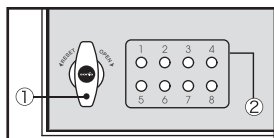
使用上の注意

- ポスト以外の用途でご使用にならないでください。
- ポスト本体、取り出し扉に乗ったり、ぶら下がったりしないでください。
- 1日1回は郵便物を取り出してください。郵便物がたまり過ぎると、扉の作動に支障をきたしたり、鍵が開かなくなることがあります。
- 投入口フタ、取り出し扉に手を挟まないように、ご注意ください。
- 防犯上、施錠される事をお勧めします。
- 貴重品・重要書類、危険物、なま物の保管はしないでください。
- 一般郵便物用ポストとして設計されていますので、貴重品の受取や保管に適していません。また、意図的なイタズラや盗難には対処できません。

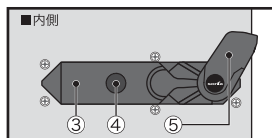
お手入れ時の注意

- 汚れを落とすときは、水で薄めた中性洗剤をやわらかい布にしみ込ませて、すぐ拭き取りを行ってください。
- シンナー・ベンジンや、アルカリ性の薬品等を使用すると、色落ち変色の恐れがありますので、おやめください。
- ワイヤーブラシや研磨剤入り洗剤の使用は、表面を荒らす恐れがありますので、おやめください。
- ビニールテープ、粘着テープを長時間つけたまま放置しますと、塗装はがれが生じることがありますのでおやめください。

扉の各部名称



①ツمامミ ②暗証番号ボタン



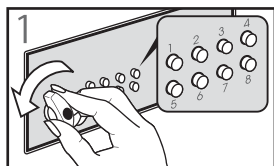
③設定部フタ ⑤ラッチ
④ユリアネジ

お客様の暗証番号 (初期設定暗証番号)

未設定

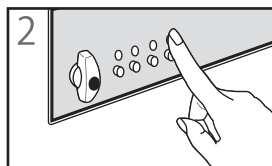
(ボタンを押さずに扉が開く状態です)

扉の開け方



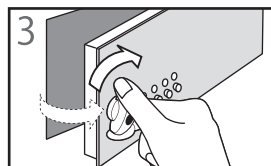
ツمامミをRESET(左)方向に止まる所まで返し、暗証番号ボタンを飛び出させて指で押せる状態にします。

※お客様の暗証番号が未設定の場合は、ボタンを押さずに3へお進みください。



お客様の暗証番号ボタンを押します。(図は暗証番号が1・2・3・4の場合)暗証番号を押す順番はどこから押しても結構です。

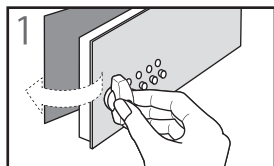
📌 間違ったボタンを押してしまった場合は、再度1からやり直してください。



ツمامミをOPEN(右)方向に止まる所まで回したままツمامミを手前に引き出すと扉が開きます。

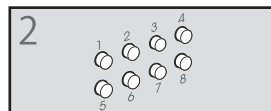
暗証番号ボタンが間違えて押されている場合にはツمامミがOPEN(右)方向には回りません。その場合は再度1からやり直してください。

扉の閉め方



開けた扉はゆっくりと閉めてください。扉が閉まりますと暗証番号で押されたボタンが元の飛び出した状態に戻ります。

📌 扉が閉まる際、ツمامミは左右に少し動きますので、強く握った状態で閉めないでください。故障の原因になる場合がございます。

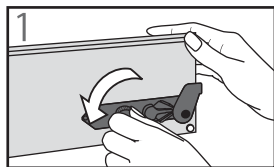


暗証番号が他人に知られないようにボタンが戻っている事をご確認ください。

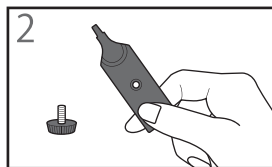
📌 暗証番号ボタンが押された状態になっている場合、ツمامミをRESET(左)方向に回してボタンを飛び出させて下さい。

暗証番号設定までの準備と設定方法

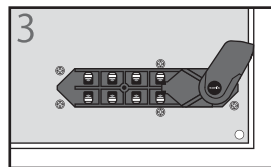
この郵便受箱のプッシュ錠は可変式となっております。お客様が任意にいつでも暗証番号を設定、変更することができます。



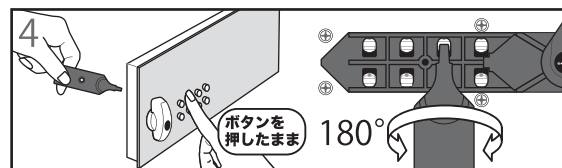
「扉の開け方」の手順にそって扉を開けてください。扉が開きましたらユリアネジを左(反時計回り側)に回して設定部フタを外します。



設定部フタは暗証番号の設定の際使用します。ユリアネジは紛失しないようにしてください。

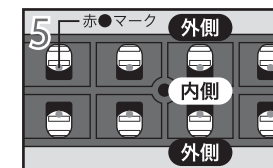


設定部フタを外しますと設定部の内側が見えます。
※お客様の暗証番号が、設定されている場合は、4にお進みください。未設定の場合は5にお進みください。

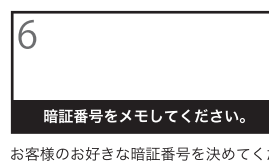


設定済みの暗証番号ボタンを1カ所ずつ解除します。**ボタンを押したまま**裏側のマイナス溝に、設定部フタの先端を差し込み左右どちらかに180°回して、赤●マークを外側に向かせます。

※図は暗証番号2を設定解除している場合になります。
※暗証番号を解除する順番はどの番号からでも結構です。

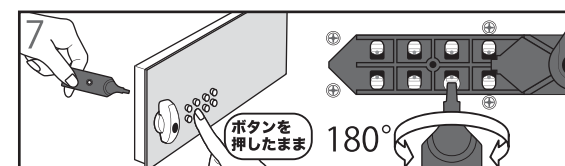


図のように、8カ所全てに赤●マークを外側に向かせることが出来たら準備完了です。(暗証番号未設定の状態になります。)



お客様の好きな暗証番号を決めてください。番号は必ずメモ等をし、お忘れにならないよう、お気を付けてください。

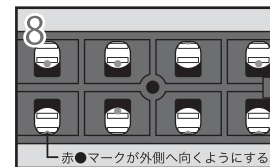
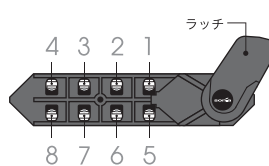
📌 暗証番号の設定は3カ所～5カ所をお勧め致します。1カ所、8カ所でも可能ですがセキュィティーが不十分になります。



暗証番号ボタンを1カ所ずつ設定します。**ボタンを押したまま**裏側のマイナス溝に、設定部フタの先端を差し込み左右どちらかに180°回して、赤●マークを外側に向かせます。決めた暗証番号を全て同じ手順で行います。

※図は暗証番号6を設定している場合になります。
※暗証番号を設定する順番はどの番号からでも結構です。

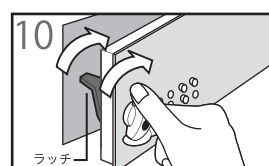
■扉内側から見た暗証番号位置



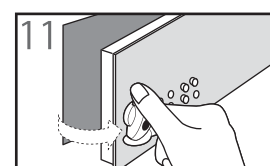
設定を終えた暗証番号ボタンのマイナス溝が全て180°回転し、赤●マークが外側に向いた事を確認してください。(図は2、5、6、8が設定されています。)



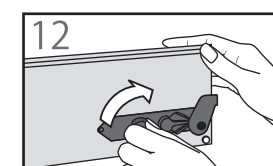
マイナス溝が180°回らずに途中で止まっているまま使用すると故障の原因となります。必ずマイナス溝が水平になっていることを確認してください。途中で止まっているマイナス溝がありましたら、やり直してください。



扉を閉める前に暗証番号ボタンが押された状態になっている事を確認してください。次にOPEN(右)方向にツمامミが回りラッチがツمامミと一緒に動く事を確認できましたらゆっくりと扉を閉めてください。



📌 **最終確認をしてください。**
設定した暗証番号ボタンを押して扉が開くことを確認してください。



最後に設定部フタをユリアネジで取付け設定完了です。