

## 製品保証について

### 保証期間

お引渡し日より1年間

### 保証内容

保証期間内に、取扱説明書に基づいた正常な使用状態で、万一製造上に起因する故障が生じた場合には無償で修理を致します。お買い求めの販売店または弊社までご連絡ください。  
(日本国内においてのみ有効です。また、離島及び離島に準ずる遠隔地への修理には出張に要する実費を申し受けることがあります。)

### 免責事項

次の場合は保証期間内でも有償修理となります。

- 1) 取扱説明書及び注意ラベルによらないご使用や維持管理を行わなかった事による故障及び損傷。
- 2) 住宅や事務所、店舗など一般的な使用場所以外に設置した場合の不具合や、引渡し後の設置場所の移動などによる故障及び損傷。
- 3) 施工説明書に基づかない施工、不当な修理(承認されていない業者による修理を含む)、また分解、改造による故障及び損傷。  
(施工中の養生不足によるキズ、変色、腐食など)
- 4) 火災や地震などの天災、その他不可抗力による故障及び損傷。
- 5) 建築躯体の強度不足やゆがみ、劣化、その他本製品以外の不具合に起因する故障及び損傷。
- 6) 製品や部品の経年劣化、またこれらに伴う故障及び損傷。  
(塗装の退色や樹脂部分のひび割れ、摩耗などによる外観上の変化など)
- 7) 空気環境や雨水に含まれる成分に起因する腐食やもらい錆、塗装の剥離などの損傷。  
(海岸付近の潮風や温泉地などの腐食性のガス、工場周辺の空気中の金属粉、塩分を含んだ雨水など)
- 8) 鼠、昆虫などの動物及び植物の蔓、蔦、根などに起因する不具合や損傷。

2016.02

可変式プッシュ錠集合郵便受箱

# PUSH KEY POST

お客様部屋番号をご記入ください。


お客様用

取扱説明書

## はじめに

このたびは、「PUSH KEY POST」をお買い上げいただきまして、誠にありがとうございます。  
ご利用の前に、この取扱説明書をよくお読みになり正しくお使いくださるようお願いいたします。

■暗証番号設定方法説明ムービーをホームページで公開しておりますのでご覧ください。

コーワソニア  検索

<http://www.sonia-g.co.jp/kowa/>



## 該当商品品番

PKS-M12  
PKS-M12ES  
SIZE : W280×H120

PKS-M15  
PKS-M15ES  
SIZE : W280×H150

## 使用上の注意

- ・防犯上、施錠される事をお勧めします。
- ・現金、貴重品、なま物、危険物などの受取りや保管はしないでください。
- ・意図的なイタズラや盗難には対処できません。
- ・1日1回は郵便物の確認及び取出しをしてください。(郵便物がたまり過ぎると、扉の作動に支障をきたしたり、錠が開かなくなる事があります。)
- ・ポスト本体や扉に乗ったりぶら下がったりしないでください。破損や故障の原因になります。
- ・製品を改造したり分解する事はおやめください。
- ・郵便物投函口や取出し扉に手などを挟まないようご注意ください。

## お手入れ時の注意

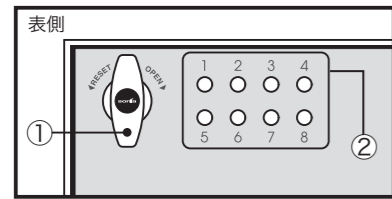
- ・汚れを落とすときは、水で薄めた中性洗剤をやわらかい布にしみ込ませて、すぐ拭き取りを行ってください。
- ・シンナー・ベンジンや、アルカリ性の薬品等を使用すると、色落ち変色の恐れがありますので、おやめください。
- ・ワイヤーブラシや研磨剤入り洗剤の使用は、表面を荒らす恐れがありますので、おやめください。
- ・ビニールテープ、粘着テープを長時間つけたまま放置しますと、塗装はがれが生じることがありますのでおやめください。

## コーワソニア株式会社

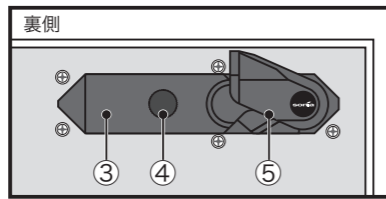
本社：〒373-0846 群馬県太田市中根町668-5  
TEL:0276-32-3600 FAX:0276-32-3716  
東京支店：〒101-0046 東京都千代田区神田多町2-3-1  
TEL:03-5941-5521 FAX:03-3256-3033  
E-mail kowa@sonia-g.co.jp

  
<http://www.sonia-g.co.jp/kowa>

## 扉の各部名称



①ツマミ ②暗証番号ボタン



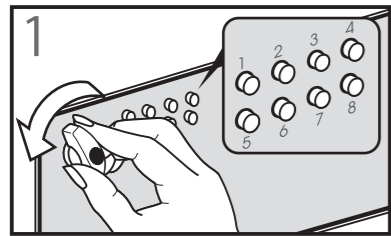
③設定部フタ ④ユリアネジ ⑤ラッチ

## お客様の暗証番号 (初期設定暗証番号)

未設定

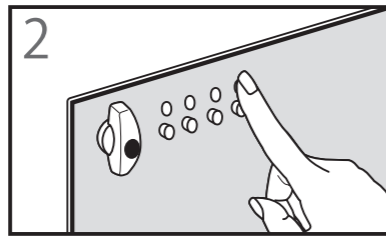
(ボタンを押さずに扉が開く状態です)

## 扉の開け方



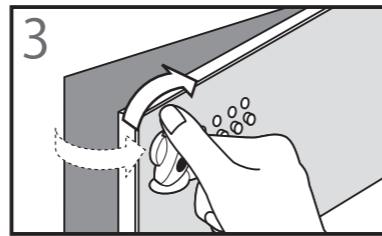
ツマミをRESET(左)方向に止まる所まで回し、暗証番号ボタンを飛び出させて指で押せる状態にします。

**※お客様の暗証番号が未設定の場合は、ボタンを押さずに3へお進みください。**



お客様の暗証番号ボタンを押します。(図は暗証番号が1・2・3・4の場合)暗証番号はどの順番で押しても構いません。

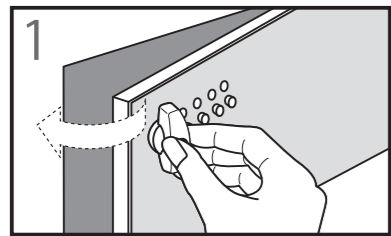
**!** 間違ったボタンを押してしまった場合は、再度1からやり直してください。



ツマミをOPEN(右)方向に止まる所まで回したままツマミを手前に引きますと扉が開きます。

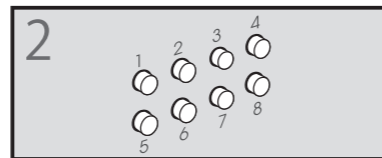
暗証番号ボタンが間違っって押されている場合にはツマミがOPEN(右)方向には回りません。その場合は再度1からやり直してください。

## 扉の閉め方



開けた扉は**ゆっくり**と閉めてください。扉が閉まりますと暗証番号で押されたボタンが元の飛び出した状態に戻ります。

**!** 扉が閉まる際、ツマミは左右に少し動きますので、ツマミを強く握った状態で閉めないでください。故障の原因になる場合がございます。

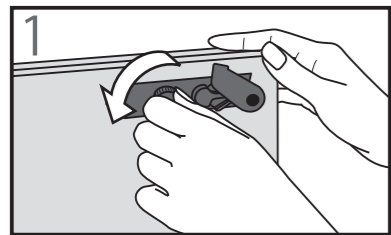


暗証番号が他の人に知られないよう、ボタンが戻っている事をご確認ください。

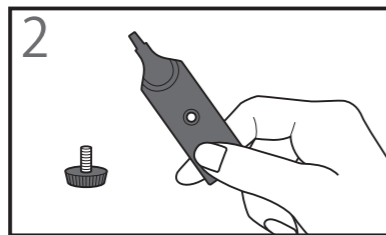
**!** 暗証番号ボタンが押された状態になっている場合、ツマミをRESET(左)方向に回してボタンを飛び出させて下さい。

## 暗証番号設定までの準備と設定方法

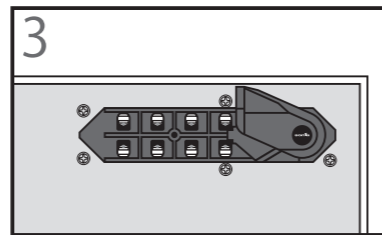
この郵便受箱のプッシュ錠は可変式となっております。お客様が任意にいつでも暗証番号を設定、変更することができます。



「扉の開け方」の手順にそって扉を開けてください。扉が開きましたらユリアネジを左(反時計回り側)に回して設定部フタを外します。

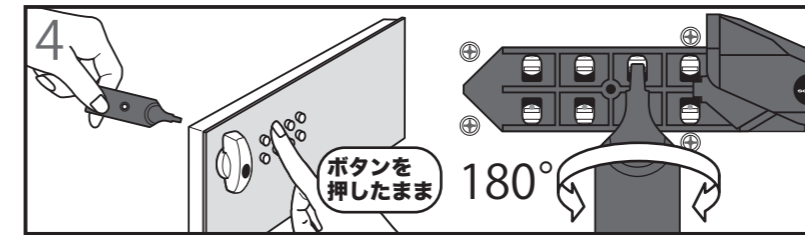


設定部フタは暗証番号の設定の際使用します。ユリアネジは紛失しないようにしてください。



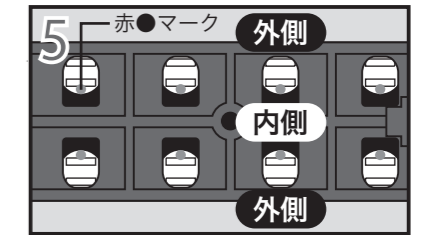
設定部フタを外しますと設定部の内部が見えます。**※お客様の暗証番号が設定されている場合は、4にお進みください。未設定の場合は5の状態を確認後、6にお進みください。**

## 設定済み暗証番号の解除



ボタンを押したまま

180°



5 赤●マーク 外側

内側

外側

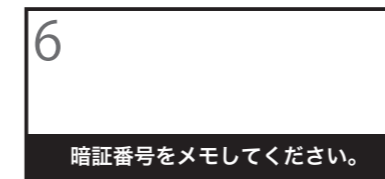
設定済みの暗証番号ボタンを1カ所ずつ解除します。扉の表側から暗証番号のボタンを押したまま、裏側のマイナス溝に設定部フタの先端を差し込み、左右どちらかに180°回して赤●マークを内側に向かせます。

\*図は暗証番号2を設定解除している場合になります。  
\*暗証番号はどの順番で解除しても構いません。

図のように、8カ所全ての赤●マークを内側に向かせることが出来たら準備完了です。

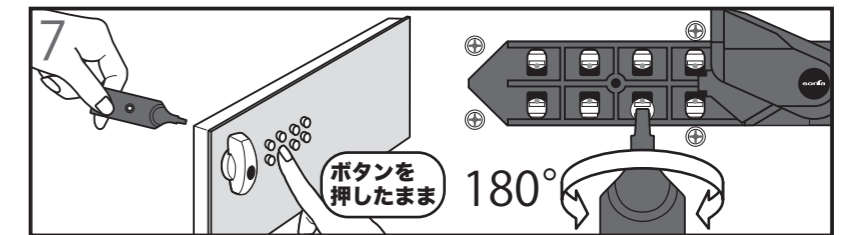
(暗証番号未設定の状態になります。)

## 暗証番号の設定



お客様のお好きな暗証番号を決めてください。番号は必ずメモ等をし、お忘れにならないよう、お気を付けてください。

**!** 暗証番号の設定は3カ所～5カ所をお勧め致します。1カ所、8カ所でも可能ですがセキュティーが不十分になります。



ボタンを押したまま

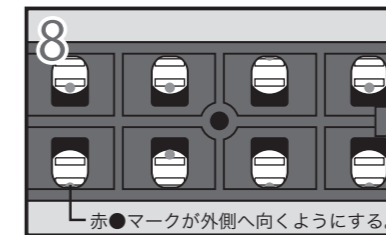
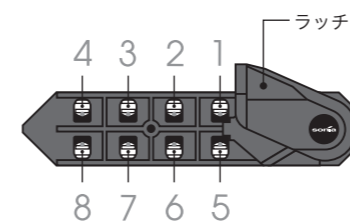
180°

暗証番号ボタンを1カ所ずつ設定します。

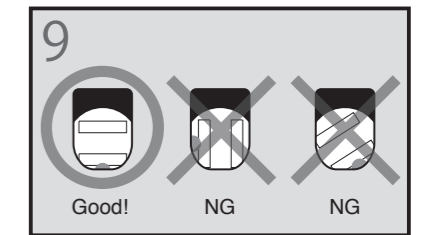
扉の表側から暗証番号に決めたボタンを押したまま、裏側のマイナス溝に設定部フタの先端を差し込み、左右どちらかに180°回して赤●マークを外側に向かせます。決めた暗証番号を全て同じ手順で行います。

\*図は暗証番号6を設定している場合になります。  
\*暗証番号はどの順番で設定しても構いません。

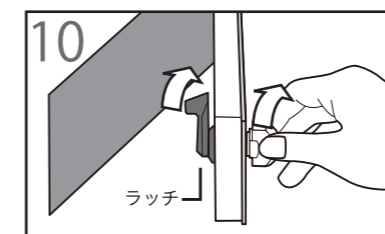
## 扉裏側から見た暗証番号位置



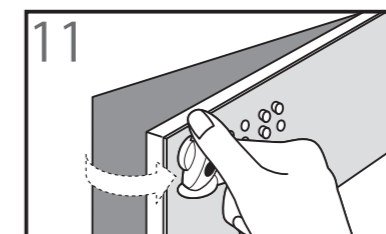
設定を終えた暗証番号ボタンのマイナス溝が全て180°回転し、赤●マークが外側に向いた事を確認してください。(図は2、5、6、8が設定されています。)



マイナス溝が180°回らずに途中で止まっているまま使用すると、故障の原因となります。必ずマイナス溝が水平になっていることを確認してください。途中で止まっているマイナス溝がありましたら、やり直してください。

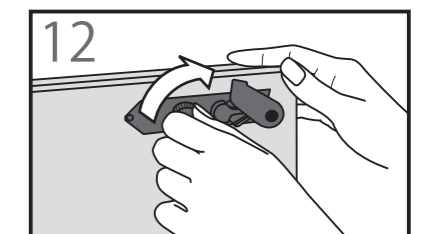


扉を閉める前に暗証番号ボタンが押された状態になっている事を確認してください。次に、OPEN(右)方向にツマミが回りラッチがツマミと一緒に動く事を確認できましたら、**ゆっくり**と扉を閉めてください。



**!** 最終確認をしてください。

設定した暗証番号ボタンを押して扉が開くことを確認してください。



最後に設定部フタをユリアネジで取付けて設定完了です。